

文科综合能力测试

注意事项:

1. 本试卷分第 I 卷(选择题)和第 II 卷(非选择题)两部分。答题前,考生务必将自己的姓名、考号填写在答题卡上。
2. 回答第 I 卷时,选出每小题答案后,用 2B 铅笔把答题卡上对应题目的答案标号涂黑,如需改动,用橡皮擦干净后,再选涂其他答案标号。写在试卷上无效。
3. 回答第 II 卷时,将答案写在答题卡上,写在试卷上无效。
4. 考试结束,将本答题卡交回。
5. 本试卷共 12 页。如遇缺页、漏页、字迹不清等情况,考生须即时报告监考老师。

第 I 卷(选择题 共 140 分)

本卷共 35 个小题,每小题 4 分,共 140 分,在每小题给出的四个选项中,只有一项是符合题目要求的。

位于福建泉州市的惠安县有着 1600 多年的石雕历,惠安石雕技艺还传播到了海外。惠安石雕题材丰富,既有佛像造像,也有石质建筑。如今,西式雕塑、仿古建筑、纪念碑等许多新的题材涌现。惠安境内多山石,以前多为就地取材,近年来所用石材多来自南亚、西亚、南欧等地区。据此完成 1~3 题。

1. 受文化影响,惠安石雕技艺最可能传播到的是
A. 东南亚 B. 西亚 C. 欧洲 D. 美洲
2. 促使惠安石雕出现新题材的主要原因是
A. 生产规模 B. 政策支持 C. 市场竞争 D. 科技进步
3. 近年来,惠安石雕所用石材多从国外进口的原因是
A. 石材枯竭 B. 环保要求 C. 交通便利 D. 工业惯性

在新疆的喀喇昆仑山脉主峰乔戈里峰下,宽阔的谷地便于通行,尘封着数条曾经辉煌的古道。其中的乔戈里古道(西北通向帕米尔高原、东北连接塔里木盆地、东南达青藏高原、向南可进入印度河流域)地处叶尔羌河上游谷地,该谷地自古就是该区域人类居住的“桃花源”,也是古丝绸之路的重要组成部分。图 1 为乔戈里古道宽谷景观图。据此完成 4~6 题。

4. 当地宽谷形成的主要原因是
A. 风力侵蚀 B. 流水侵蚀
C. 断层下陷 D. 冰川侵蚀
5. 叶尔羌河上游谷地成为该区域人类居住的“桃花源”,其主要有利条件是
A. 气候凉爽 B. 降水丰富 C. 水源充足 D. 地形平坦
6. 乔戈里古道成为古丝绸之路的重要组成部分的优势条件是
A. 位置优越 B. 人口众多 C. 植被丰富 D. 气候优越



图 1

随着乡村振兴战略的有效实施,我国乡村聚落空间分布发生了明显变化。图 2 为我国某地区四种乡村聚落空间演化模式示意图。据此完成 7~8 题。

7. 该区域乡村聚落数量和规模变化特征是

- A. 聚落数量增多,规模缩小
- B. 聚落数量减少,规模缩小
- C. 聚落数量增多,规模扩大
- D. 聚落数量减少,规模扩大

8. 据材料分析,

- A. 模式①主要是保护生态环境
- B. 模式②促使乡村人口增多
- C. 模式③土地利用方式多样化
- D. 模式④始终受自然要素影响

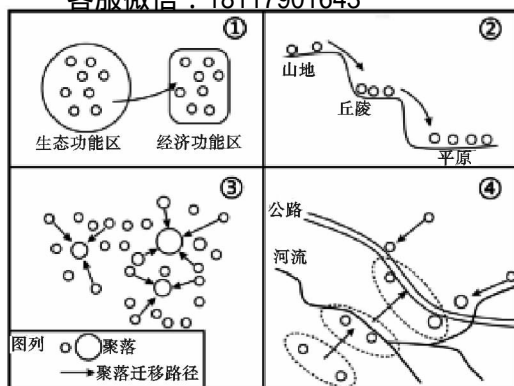


图2

鄱阳湖是我国第一大淡水湖,承接赣江、抚河、信江、饶河、修河等五条大河来水,经唯一出口——湖口汇入长江。经研究发现,自2003年三峡工程正式运行后湖口河床高度发生了变化,改变了鄱阳湖的泥沙收支平衡。图3为鄱阳湖1956~2020年泥沙冲淤过程统计图。据此完成9~11题。

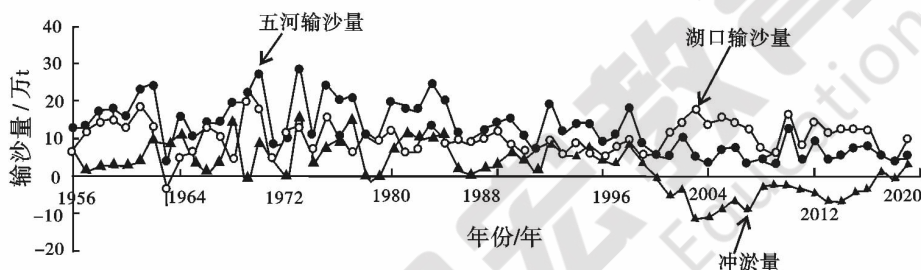


图3

9. 三峡工程运行后,湖口河段

- A. 河床变深,水位升高
- B. 河床变深,水位降低
- C. 河床变浅,水位升高
- D. 河床变浅,水位降低

10. 三峡工程运行后,鄱阳湖岸滩淤积物粒径

- A. 变小
- B. 增大
- C. 保持不变
- D. 先增大后变小

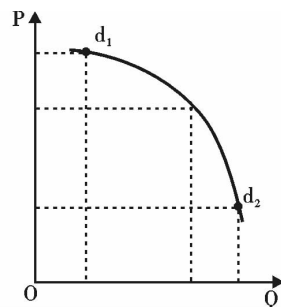
11. 三峡工程运行前后,鄱阳湖泥沙整体

- A. 以淤积为主
- B. 以冲刷为主
- C. 由淤积转为冲刷
- D. 由冲刷转为淤积

12. 某商品的需求曲线如图所示(P 为价格, Q 为数量, d_1 、 d_2 为需求曲线上的点),由 d_1 进入 d_2 阶段可以推断出

- ①该商品质量下降导致市场需求减少
- ②该商品替代品的需求会迅速增加
- ③该商品生产者之间的竞争将更激烈
- ④该商品的市场需求正在趋向饱和

- A. ①②
- B. ①④
- C. ②③
- D. ③④



13. “惠民保”即城市定制型商业医疗保险,是政府主导、保险公司承保的商业保险,因具有政府背书、低价格、低门槛、高保障等特点,在百姓心中有良好的亲民形象,对服务社会发展有重要功能。政企联合推出“惠民保”的根本目的是

①有效助力多层次医疗保障体系完善

②调动参保人购买商业保险的积极性

③降低居民高额的医疗保险费用负担

④满足更广大人民群众对医保的需求

A. ①②

B. ①③

C. ②④

D. ③④

14. 近日,海南岛启动全岛封关引发热议。封关运作是对整个海南岛实行境外贸易的管理模式,相当于整个海南岛都是自由贸易,可以引来更多的外商入驻投资,也是更高水平的对外开放,对海南的经济增长乃至全国的经济都能带来新的发展机遇,这意味着与全世界的联通更加顺畅,岛内实行更加自由便利的贸易投资政策。封关运作的意义在于

①提高岛内商品的国际竞争力

②全面降低企业的市场经营风险

③投资创业成本将大幅度降低

④吸引更多的国内外投资和资源

A. ①②

B. ①④

C. ②③

D. ③④

15. 中央经济工作会议提出要把提高农业综合生产能力放在更加突出的位置,持续推进高标准农田建设,深入实施种业振兴行动,提高农机装备水平,保障种粮农民合理收益,中国人的饭碗任何时候都要牢牢端在自己手中。此举旨在

①完善农村经营制度,实现农业规模效益

②建设现代农业体系,夯实国民经济基础

③转变农业发展方式,保障国家粮食安全

④依托现代农业技术,拓宽农民收入渠道

A. ①②

B. ①④

C. ②③

D. ③④

16. 2023 年 1 月,根据《中华人民共和国刑法》《中华人民共和国民事诉讼法》有关规定,最高人民法院、最高人民检察院起草了《关于办理侵犯知识产权刑事案件适用法律若干问题的解释(征求意见稿)》,并以电子邮件和信件的形式向社会公开征求意见。《意见稿》的起草和征求意见,有利于

①通过民主立法不断完备我国法律体系

②加大维护社会公平和正义的司法力度

③通过征求司法解释意见践行民主政治

④提高司法工作效率更好保障公民权利

A. ①②

B. ①④

C. ②③

D. ③④

17. 小区群众的烦心事、矛盾集中的揪心事……都被单元长们及时收集摆到联会议事会的“桌面”上来。近年来,某社区充分发挥单元长的基层治理“触角”作用,延伸基层治理体系“末梢”,打磨出了基层管理的得力“绣花针”。发挥单元长在基层社会治理中的作用

①是创新基层社会治理的成功探索

②确立了人民在基层治理中的地位

③丰富了基层群众自治的实践形式

④提升了基层群众自治的法治水平

A. ①③

B. ①②

C. ②④

D. ③④

18. 中国共产党早期党员傅烈,被俘后受尽酷刑,数次被折磨得昏死过去,仍咬紧牙关:“砍断我的头颅,也休想从我身上得到你们需要的片言只字!”在牺牲前,他给妻子留下一封家书,写道:“拼将七尺男儿血,争得神州遍地红。”从他坚贞不屈的意志、铁骨铮铮的誓言中可见

①坚守党性是党员干部应有的立身立德之本

②中国共产党是我国最高政治领导力量

③对党忠诚是每个共产党人首要的政治品质

④中国共产党人都具有大无畏牺牲精神

A. ①②

B. ①③

C. ②④

D. ③④

19. 2023 年 2 月 23 日,习近平总书记对深入开展学雷锋活动作出重要指示,强调要不断发展壮大学雷锋志愿服务队伍,让学雷锋在人民群众特别是青少年中蔚然成风,让学雷锋活动融入日常、化作经常,让雷锋精神在新时代绽放更加璀璨的光芒。习近平总书记作出这一指示的原因在于

- ①雷锋精神反映了中华民族向上向善的价值追求
 ②学雷锋和志愿服务是践行社会主义道德的途径
 ③雷锋精神涵养了优秀中华传统文化和革命文化
 ④精神文明创建活动能为社会发展提供智力支持

A. ①②

B. ①④

C. ②③

D. ③④

20. 从 2022 年秋季学期开始,劳动教育独立成课,升级为义务教育必修课程。开展劳动教育需要家校社的协同,把劳动课程拓展至家务劳动中:从叠被子、打扫卫生到洗衣做饭等看似琐碎、不起眼的生活技能开始,把家务活打造为孩子们锻炼自我、体验劳动乐趣的人生第一课。劳动教育在家庭中“落地生根”有利于

- ①弘扬劳动精神,培养向善向美的品质
 ③发现劳动之美,引领精神文明的建设

- ②促进家校联动,杜绝应试教育的风气
 ④培育责任意识,形成良好的意志品质

A. ①②

B. ②③

C. ①④

D. ③④

21. 漫画《公牛挤奶》给我们的哲学启示是

- ①要尊重客观实际,使主观符合客观
 ②要发挥主观能动性,不能无所作为
 ③要把握联系客观性,不能臆造联系
 ④要坚持辩证否定观,敢于突破常规

A. ①②

B. ①③

C. ②④

D. ③④



公牛挤奶

22. 70 多年前,中国共产党从西柏坡出发“进京赶考”,以“两个务必”告诫全党;如今,党走过百年,迈上全面建设社会主义现代化国家新的“赶考”之路,以“三个务必”告诫全党。从“两个务必”到“三个务必”的变化彰显

- ①作为意识具有能动性
 ③赶考精神要与时俱进

- ②党的优良作风能够预见社会发展趋势
 ④社会历史的变化决定于赶考意识变化

A. ①②

B. ③④

C. ②④

D. ①③

23. 为解决金融领域长期存在的突出矛盾和问题,在中国银行保险监督管理委员会基础上组建国家金融监督管理总局,统一负责除证券业之外的金融业监管,强化机构监管,持续监管,统筹负责金融消费者权益保护,加强风险管理和防范处置,依法查处违法违规行为。从唯物史观看,组建国家金融监督管理总局是基于

- ①上层建筑必须适应经济社会发展
 ③改革是社会主义发展的强大动力

- ②解决金融领域矛盾问题的客观要求
 ④生产关系一定要适应生产力的发展

A. ①③

B. ①②

C. ②④


D. ③④

24. 右图训勉铭文大意:“……丙戌日,周成王在京宫大室对宗族小子何训诰:你先父公氏追随文王,文王受上天大命治天下。……成王赏何贝三十朋,何因此作尊,以作纪念。”据此可知当时

- A. 宗法制度初步建立
 B. 血缘宗族关系浓厚
 C. 青铜器走向生活化
 D. 铭文具有小篆特征



西周早期的何尊及铭文

25. 唐代酒业空前发展,饮酒盛行。当时酒器主要分盛储器、斟饮器、娱酒器、温煮器和冰酒器等;酒具材质有陶制、玉石、金银、玻璃等,金银酒具深受上层青睐;随制瓷业繁荣,瓷器酒具普遍使用。这反映出唐代
- A. 手工业处于主导地位
B. 饮食生活呈现多元化
C. 奢靡享乐已泛滥成风
D. 社会经济有较大发展
26. 北宋仁宗中期,士大夫政治走向成熟,皇帝负责最后裁决,具体行政事务由代表“天下”的士大夫为主体的各个机构分工完成,形成了“皇帝与士大夫共治天下”的权力体系。据此可知,这一体系出现的思想渊源是
- A. 儒家仁政的政治理想
B. 重文轻武的制度设计
C. 君臣平等的制衡观念
D. 科举提高了官员素质
27. 明初至成化年间(1465 - 1487),民间一直存在自下而上的白银货币化趋势,在这一趋势下,禁银政策逐步松弛,白银货币化自上而下全面展开,最终形成“朝野率皆用银”的格局。这一变化
- A. 体现了工商皆本的现状
B. 源于封建经济逐渐解体
C. 说明了社会转型的完成
D. 反映了商品经济的发展
28. 右图漫画,山姆大叔照会六国,它是美国外交政策的一个重要转折点,标志着美国由确保其势力范围的传统目标转向谋求重大海外利益和远东霸权。这一照会意在
- A. 积极参与世界的共同治理
B. 打开中国大门和掠夺原料
C. 与世界列强共同瓜分中国
D. 建立美国主导的单极世界
- 
29. 张謇《张季子九录·对于储金救国之感言》:“救国为目前之急,……譬之树然,教育犹花,海陆军犹果也,而其根本则在实业。”这一认识
- A. 表达了实业救国的愿望
B. 主张学习西方先进技术
C. 体现了洋务运动的主张
D. 起到了思想解放的作用
30. 1933 年,中华苏维埃临时中央政府《关于实行土地登记》布告:“苏维埃发给土地证与农民,土地证确定农民的土地所有权,确定某块土地归某人所有,他人不得侵占,政府不得无故没收。”这一做法
- A. 适应了土地革命的需要
B. 联合了农民为抗战服务
C. 推进了农村的土地改革
D. 标志着党工作重心转移
31. 1978 年底,党的十一届三中全会开始实现从“两个凡是”到解放思想、实事求是,从以阶级斗争为纲到以经济建设为中心,从僵化半僵化、封闭半封闭到对外开放的历史性转变。这些变化体现出中共
- A. 继承和发展了邓小平理论
B. 具有自我革命的纠错能力
C. 建设新时代最新探索成果
D. 始终坚持实事求是的路线
32. 下表是罗马法上的两种婚姻形式,在帝国时期,有夫权婚姻废止后,无夫权婚姻成为罗马流行的唯一婚姻形式。据此可知,其发展

	出现	适用对象	利益基础	妻子权利	子女权利
有夫权婚姻	共和国早期	罗马市民	以生子继嗣等家庭利益为重	妇女无财产，身份依丈夫而定	成年子女处于父权支配下
无夫权婚姻	《十二铜表法》	罗马市民及外来人	夫妻本人利益	夫妻平等，妻子财产归自己所有	成年子女有权利能力，父权受限制

A. 体现了男女平等的现代意识

B. 适应了万民法的发展要求

C. 为妇女解放提供了法律基础

D. 是平民与贵族斗争的结果

33. 著名语言学家吉普森预估世界上讲英语的人数：1500 年为 400 万人，1600 年为 600 万人，1700 年为 850 万人，1800 年为 2000—4000 万人，1900 年为 11600—12300 万人。19 世纪末，英国创建了一门全球化的“日不落语言”。这一过程反映了

A. 人文主义思想的广泛传播

B. 英语的简洁有利于其推广

C. 资本主义世界市场的形成

D. 工业革命在世界范围扩展

34. 19 世纪 30、40 年代，现实主义文学成为欧美的文学主流。现实主义作家把文学作为研究现实的手段，格外重视艺术描写的客观真实性，让文学对生活表现出镜子般的忠实。由此可知，这一时期的欧美

A. 充满对战争和危机的恐惧

B. 打破了罗马教会精神独裁

C. 积极追寻自由的理想世界

D. 社会弊端和矛盾尖锐复杂

35. 1928—1933 年，苏联兴建了 1500 个工业项目，其中在乌克兰有 400 个，包括马里乌波尔的亚速钢厂等，拥有丰富煤矿铁矿藏的乌克兰成为苏联最发达的工业区之一。这显示了

A. 新经济政策的伟大成就

B. 商品货币发挥了重要作用

C. 苏联工业化建设的特点

D. 斯大林模式的极大优越性

第 II 卷(非选择题 共 160 分)

本卷包括必考题和选考题两部分，第 36 题～第 42 题为必考题，每个试题考生都必须作答。第 43 题～第 47 题为选考题，考生根据要求作答。

(一) 必考题：共 135 分

36. 阅读图文资料，完成下列要求。(22 分)

莱屿列岛位于福建省漳浦县古雷半岛东部，这里很多岛屿上都没有植被覆盖，但岛上却遍生花岗岩石蛋，其中有一个石蛋整体看过去像一只背负巨蛋、窥探岸边蛋状石块的窃蛋龙(图 4)，顶部巨石长 18 米、宽 10 米、高 8 米，体积 1080 立方米，重约 2800 吨，巨石与基座间只有不到一平方米的接触面，它是目前国内已知最大的一块风动石(风动石是指停留在巨石表面的近似球状或椭球状的岩块，风来石微动，风止石岿然)。

(1) 从水源角度解释莱屿列岛许多岛屿无植被覆盖的原因。

(6 分)

(2) 简述风动石的形成过程。(10 分)



图 4

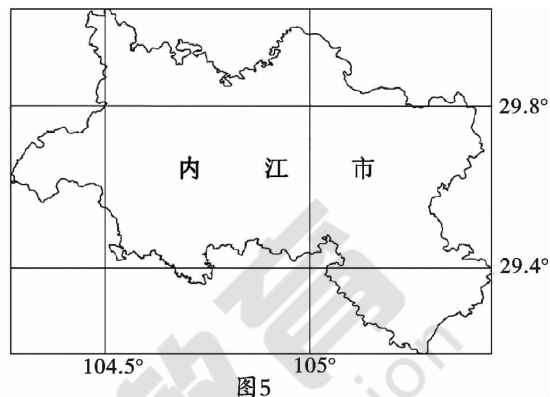
(3) 从岩性和岩表角度推测风动石“风来石微动，风止石岿然”需要满足的条件。(6 分)

37. 阅读图文资料,完成下列要求。(24 分)

芦蔗(甘蔗属),喜温、喜光作物,年积温需 5500℃~8500℃,采收期为 11 月至翌年 3 月,其含糖量和亩产量较低,但耐贫瘠、适应力强,为西南地区古老品种。内江市以芦蔗作为制糖业的主要原料,当地人常把榨糖的季节称为“榨季”。20 世纪 50 年代初,受机器制糖业冲击,内江市土糖坊数量减少至 1116 户,90 年代,内江蔗糖产业竞争力日益低下,最终于 2001 年正式宣布破产。近年来,为讲好“甜城”故事、传播“甜城”文化,大量蔗糖生产资料进入“遗产化”进程。图 5 示意内江市地理位置。

(1) 推测“榨季”的时间及判断理由。(4 分)

(2) 分析机械糖厂建成投产前,内江市土糖坊数量众多的原因。(8 分)

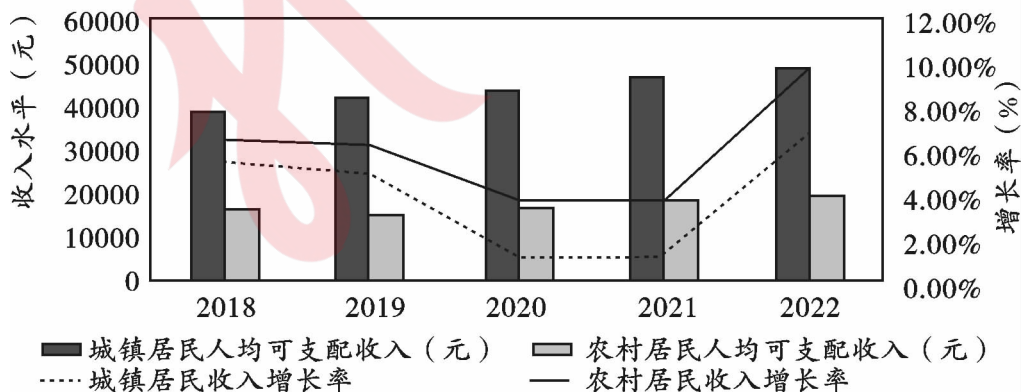


(3) 从成本角度分析 20 世纪 90 年代内江市蔗糖产业竞争力低的原因。(6 分)

(4) 针对内江市制糖工业遗产的保护性开发,请提出你的建议。(6 分)

38. 阅读材料,完成下列要求。(14 分)

2018–2022 年中国城乡居民收入水平及增长率



(1) 材料一反映了哪些经济信息。(4 分)

材料二 一般来说,庭院经济即农户家庭院落经济,指的是农民以自己的住宅院落及周边场域为空间范围、以家庭为单位进行小规模生产经营、为自家和社会提供农业土特产品和有关服务的经济形式,是农业经济的组成部分。2022年9月,农业农村部、国家乡村振兴局印发《关于鼓励引导脱贫地区高质量发展庭院经济的指导意见》。今年,中央一号文件首次提出“鼓励脱贫地区有条件的农户发展庭院经济”。

某市地处西南山区,人口众多,巩固脱贫成果任务艰巨。市委深入贯彻中央的部署要求,多措并举发展庭院经济:利用气候和地域资源优势,把庭院经济与特色性产业融合;发展特色种养,打造一批微茶园、微菜园、微果园、微菌园;发展特色手工,发展一批非遗工坊、家庭工厂、手工作坊;发展休闲旅游,推出一批特色民宿、家庭旅馆、休闲农庄、农家乐、小型采摘园;发展生产生活服务,创办一批电商销售点、直播带货点、快递代办点……如今,该地已走上乡村振兴之路,向共同富裕迈出了坚实的一大步。

(2)结合材料二,运用经济生活知识,说明发展庭院经济对推进乡村振兴助力共同富裕的作用。(10分)

39. 阅读材料,完成下列要求。(12分)

立法是国家的重要政治活动,是把党的主张和人民的意志通过法定程序转化为国家意志的过程,关系党和国家事业发展全局。立法法是规范国家立法制度和立法活动、维护社会主义法治统一的基本法律。

2023年3月,十四届全国人大一次会议、全国政协十四届一次会议是党的二十大开局之年的政治大事。两会审议、讨论《中华人民共和国立法法(修正草案)》,并提请十四届全国人大一次会议审议。

参加会议的全国政协委员在各界别小组讨论立法法草案,委员们认为,作为“管法的法”立法法草案充分体现了人民至上的理念,涉及方方面面,反映新时代新征程,是坚持和发展全过程人民民主的法治保障。

经过人大代表的认真审议和热烈讨论,根据各方面意见,立法法修正案共37条。3月10日立法法修正草案在十四届全国人大一次会议表决通过,推进全面依法治国,为中国式现代化提供有力法治保障。

结合立法法修正案的通过,阐述两会所彰显的我国社会主义民主政治的优势。(12分)

40. (26 分) 阅读材料, 完成下列要求。

以调研开局, 以调研开路, 调查研究是百年大党的传家之宝, 调查研究是一种实事求是的精神, 闪烁着真理的光芒。

1930 年 5 月, 毛泽东为反对当时中国工农红军中的教条主义思想, 写出了《反对本本主义》这一重要著作。毛泽东第一次鲜明地提出“没有调查, 没有发言权”的著名论断, 同时又进一步提出“没有正确的调查研究, 同样没有发言权”。

近日, 中共中央印发《关于在全党大兴调查研究的工作方案》, 要求全党大兴调查研究之风。方案指出, 当前中国发展面临“新的战略机遇、新的战略任务、新的战略阶段、新的战略要求、新的战略环境”, 世界百年未有之大变局加速演进, 不确定、难预料因素增多, 国内改革发展稳定面临不少深层次矛盾“躲不开、绕不过”, 各种风险挑战、困难问题比以往更加严峻复杂, 迫切需要通过调查研究“把握事物的本质和规律, 找到破解难题的办法和路径”。

今年两会期间, 习近平总书记再次举例说明调查研究的极端重要性: “一个县是不是光靠一个产业去发展, 要去深入调研, 不能大笔一挥, 拨一笔钱, 这个地方专门发展养鸡、发展蘑菇, 那个地方专门搞纺织, 那样的话肯定要砸锅。”

(1) 新的时代迫切需要党员干部通过调查研究“把握事物的本质和规律, 找到破解难题的办法和路径”。运用矛盾普遍性与特殊性的关系对此加以阐释说明。(12 分)

(2) 做好调查研究, 是共产党员的责任与担当。结合材料运用文化力量知识说明大兴调查研究之风的原因。(10 分)

(3) 举行“大兴调查研究之风”主题班会, 列举两个发言要点。每个要点在 15 个字以内。(4 分, 紧扣主题, 语句通顺, 朗朗上口)

41. 阅读材料,完成下列要求。(25 分)

材料一 300 年的殖民化,欧洲人占领了其他四个大洲,移出 1/4 人口,大英帝国殖民地最大,移出人口最多。欧洲对殖民地的开发,其结果是欧洲人口、资源的紧张关系由此彻底改善,资源环境空前宽松。这个殖民化过程带来了工业化资本原始积累,产业资本的扩张带来了社会化大生产的发展需求,产生了一套资本形成、资本扩张的经验,这个经验是我们现在习惯接受的“现代化”的实质。欧洲的市场社会主义、福利政策,以及后来的福利社会主义和福利国家,也与此有关,这客观上形成西方话语环境中的“现代化”经验,使人不得不思考,这一经验是不是一个科学的东西。

——摘编自温铁军《西方现代化的真相》

材料二 在新中国成立后,特别是改革开放以来的长期探索、实践基础上,经过十八大以来的理论创新,中共成功推进和拓展了中国式现代化。中国式现代化既有各国现代化的共同特征,更有基于国情的中国特色。它是人口规模巨大的、人民共同富裕、物质文明和精神文明协调、人与自然和谐共生的现代化,是走和平发展道路的现代化。中国式现代化的本质要求是坚持中国共产党领导,坚持中国特色社会主义,实现高质量发展,发展全过程人民民主,丰富人民精神世界,实现全体人民共同富裕,促进人与自然和谐共生,推动构建人类命运共同体,创造人类文明新形态。

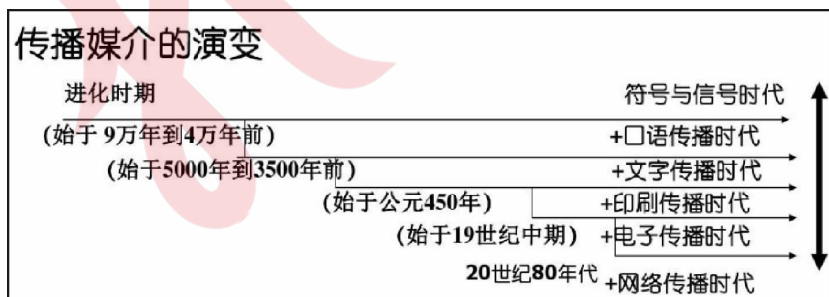
——摘编自《中国式现代化》

(1) 根据材料一并结合所学知识,概括西方的现代化经验和温铁军揭示的西方现代化的真相,简析西方的现代化经验。(12 分)

(2) 根据材料二并结合所学知识,比较中国式现代化与西方现代化的异同。(13 分)

42. 阅读材料,完成下列要求。(12 分)

材料 信息技术是指人们获取信息、传递信息、存储信息、处理信息、显示信息、分配信息的相关技术。下表是信息传播媒介的演变。



从上述材料中提取一个历史现象,并结合所学知识加以论述。(要求:现象源自材料,结论明确,史论结合,表述清晰。)

(二) 选考题：共 25 分。

43.【地理——选修 3:旅游地理】(10 分)

近年来,N 市将面向学生的研学旅行确定为旅游重点产业。CW 集团是 N 市重要的钢铁工业企业,该集团将旗下一家废弃的钢铁高炉余热发电厂打造成四川首个市级工业研学旅行营地,营地分为钢铁工业体验中心、钒钛指挥中心、足球运动中心三大主题研学区域。

说明 CW 集团发展工业研学旅游的有利条件,并为该研学营地开发成渝大市场提出建议。(10 分)

44.【地理——选修 6:环境保护】(10 分)

清代,我国贵州省某县开始种植玉米(喜温,生长周期内需要较高的温度,需水量大,但不耐涝,每年种植都需要翻耕。),粮食产量增加,出现了石漠化。史料记载:清代该县“户口日增,遍处伐树烧山,开垦成熟,然山田确(土地坚硬不肥沃),久雨即崩,荒芜如故,甚至田被沙堆,土随水洗,悉成石骨。”“近年来,该地政府积极推动科技扶贫项目,构建以金银花(金银花根系发达,适应性强,首次种植后无需翻耕。)种植为核心的林-草为一体的农业发展格局,不仅增加了当地居民的收入,而且减轻了石漠化。

分析该县种植玉米和金银花对石漠化的作用。

45. [历史——选修 1:历史上重大改革回眸](15 分)

材料 北宋中期面临两大难题:一贫,国库年年赤字;二弱,十战九败,岁岁输钱帛于辽夏。解决这两大问题,必须变法革新。1069 年,王安石任参知政事,拉开变法序幕。改革“以择术为始”,确立经世务实的新经术治国思想。富国强兵是新法根本,为此,他以“变风俗,立法度”为突破口,用法治推进改革。在定制度、立法度的决策上,他继承儒家德治、吸收法家长处,确立“以中人为制”的决策模式,按中人(多数人)的标准制定法令制度,坚决反对垄断,极力抑制兼并。他提出了一整套改革方案,先易后难、步步深入,改革取得明显成效。1074 年,吕惠卿接替参知政事,打击改革派,改革最终失败。

——摘编自《王安石变法始末》

(1) 根据材料并结合所学知识,概括王安石改革的原因,并指出其改革思想。(9 分)

(2) 根据材料并结合所学知识,评价王安石的改革思想。(6 分)

46. [历史——选修3：20 世纪的战争与和平] (15 分)

材料 20 世纪 30 年代前,沙特经济落后、轻视伊斯兰教圣地,伊朗不承认沙特合法地位。1929 年,沙伊友好条约签订是其外交起点。二战后,美苏争霸扩散到中东,为共同抵制苏联威胁,亲美外交促成两国关系升温;为对抗埃及“泛阿拉伯主义”和加入石油输出国组织,两国关系到达新高度。1979 年,伊朗爆发社会革命,霍梅尼建立伊斯兰政权。为扼杀新生政权,美国及盟友加大对伊朗遏制,沙特参与其中。伊朗遵循霍梅尼的激进外交政策,主张通过朝觐输出伊斯兰革命,沙伊出现严重分歧。1987 年,伊朗革命外溢酿成沙特大规模流血事件,引起沙特强烈不满,1988 年两国断交。21 世纪,美国在中东扩大军事行动,两国关系变得更复杂多元,出现新隔阂。

——摘编自《伊朗与沙特百年博弈往事》

(1) 根据材料并结合所学知识,简析影响沙特和伊朗两国关系变化的原因。(9 分)

(2) 根据材料并结合所学知识,说明改善沙特和伊朗两国关系的影响。(6 分)

47. [历史——选修4：中外历史人物评说] (15 分)

材料 1985 年,江泽民出任上海市市长、1987 年任上海市委书记。他紧紧抓住经济建设这个中心,坚持四项基本原则,坚持改革开放,全力促进上海的改革发展稳定。他领导制订上海经济发展规划和城市建设规划,提出在 20 世纪末把上海建设成为开放型、多功能、产业结构合理、科学技术先进,具有高度文明的社会主义现代化城市的发展方针。他积极支持浦东开放,把浦东建设成为国际化、枢纽化、现代化的世界一流新市区。他倡导建立了民主党派双月座谈会、新闻界理论界双月座谈会等制度,广泛听取意见。他注重以科技创新推动经济发展,建立了重大工程决策专家论证制度。在他倡导下,上海市政府每年必须为人民办几件实事,努力解决广大群众实际问题,改善群众生活。

——摘编自《江泽民伟大光辉的一生》

(1) 根据材料并结合所学知识,说明江泽民为上海发展作出的重要贡献。(9 分)

(2) 根据材料并结合所学知识,简析江泽民在上海工作的历史意义。(6 分)